

Tionscadal Beartaithe Feirme Gaoithe na Tulaí Móire

Nuachtlitir Uimh. 3 – Márta 2022

EMPower



Radhrach thiar thuaidh ó shuíomh ardaithe i Limistéar Staidéir thionscadal na Tulaí Móire

Réamhrá

Is í seo an tríú Nuachtlitir a dáileadh do thionscadal beartaithe feirme gaoithe na Tulaí Móire. Tá an tionscadal atá beartaithe anois ag céim inar bailíodh agus inar tiomsaíodh sonraí uile an tsuirbhé measúnaithe comhshaoil chun bonn eolais a chur faoi leagan amach deiridh an tionscadal atá beartaithe. Leagtar amach sa Nuachtlitir seo forbheathnú ar an tionscadal atá beartaithe ag céim Leagan Dearaidh a Dó.

Chun cur leis na sonraí sa Nuachtlitir seo, tá turas fíorúil ar líne ar an tionscadal curtha le chéile againn freisin le sonraí breise ar ábhair ar nós tírdhreach agus íomhánna, bealaí iompair agus seachadta agus léarscáileanna a bhfuil feidhmiúlacht bhreise acu. Is féidir teacht air seo ó leathanach baile láithreán gréasáin an tionscadail (www.tullagmorewindfarm.ie).

Reachtálfaidh foireann an tionscadail imeacht faisnéise tionscadail in Óstán Peacockes ag an Teach Dóite ar an 31/03/2022 áit ar féidir leat bualadh isteach ag am ar bith idir 4pm agus 7.30pm chun tionscadal beartaithe feirme gaoithe na Tulaí Móire a phlé le baill den fhoireann dearaidh agus féachaint ar an bhfaisnéis tionscadail is déanaí.

Nuair a bheidh deis agat léamh tríd an mbróisiúr seo agus má bhíonn aon réimse den tionscadal ar mhaith leat tuilleadh plé a dhéanamh air, déan teagmháil le foireann an tionscadail trí úsáid a bhaint as na sonraí teagmhála ar leathanach cúil na Nuachtlitreach seo nó ar shuíomh gréasáin an tionscadail (www.tullagmorewindfarm.ie).

Conas a Cheaptar an Togra Deiridh Tionscadail

Tá dearadh feirmeacha gaoithe á rialú ag sraith treoirlínte reachtacha maidir le hachair shlánachair, torann, srianta amhairc agus comhshaoil i measc nithe eile. Ní dócha go dtabharfaidh an t-údarás toilithe cead pleanála d'aon tionscadal beartaithe nach ndéanann a dhearadh trí chloí leis an reachtaíocht seo.

Dearadh an tionscadal feirme gaoithe atá beartaithe don Tulach Mhór agus an leagan is nuashonraithe de na treoirlínte d'fhorbairt fhuinnimh ghaoithe san áireamh. Tá sé mar aidhm leis an gcur chuige coimeádach is fearr go seasfaidh an tionscadal atá beartaithe an aimsir d'aon treoirlínte nua a d'fhéadfaí a eisiúint agus a chinntíonn go roghnaítear an dearadh tionscadail is oiriúnaí agus go gcuirtear ar aghaidh é lena bhreithniú in aighneacht phleanála.

Déantar mapáil srianta an tionscadail a nuashonrú go leanúnach le linn phróiseas dearaidh na forbartha bunaithe ar thorthaí gach ceann de na himscrúduithe agus measúnuithe láithreáin de réir mar a chuirtear i gcrích iad. Pléitear sa Nuachtlitir seo cuid de na réimsí de phróiseas dearaidh an tionscadail seo ina raibh an líon is mó comhráite againn le páirtithe leasmhara agus le cónaitheoirí áitiúla i Limistéar Staidéir an tionscadal atá beartaithe.

Cé hiad EMPower?

Is forbróir fuinnimh in-athnuaite Éireannach é EMPower le níos mó ná 700 MW i bhforbairt san Eoraip agus san Afraic. Tá cúigear gairmithe Éireannacha ar ár bhfoireann ardbhainistíochta a bhfuil taithí 95 bliain san iomlán acu ag soláthar tionscadal ó cheapadh go feidhmiú ar fud cúig mhóir-roinn. Tá ceanncheathrú EMPower lonnaithe i mBaile Átha Cliath.

Tá EMPower faoi úinéireacht GGE Ireland Limited, Wind Power Invest A/S agus EMP Holdings Limited.

Is í an fhís atá againn fuinneamh ísealcharbóin, neamh-ionrach, inacmhainne a sholáthar chun geilleagar na hÉireann atá ag dul i méid agus spriocanna fuinnimh inbhuanaithe a éascú.

Ár dTiomantas

Is é ár dtiomantas teagmháil bhríoch a dhéanamh lenár bpáirtithe leasmhara maidir le cinntí a bhaineann leo. Tá sé mar aidhm againn é seo a dhéanamh go tráthúil, agus geallaimid go ndéanfaimid caidrimh a thógáil agus tús a chur le comhrá ar na gnéithe den tionscadal fuinnimh in-athnuaite atá beartaithe is fearr a d'fhéadfadh feidhmiú don cheantar áitiúil seo. Is dóigh linn go bhfuil ciall shóisialta agus ghnó níos fearr le haon tionscadal beartaithe a dhearadh ar an mbealach seo.

95 bliain

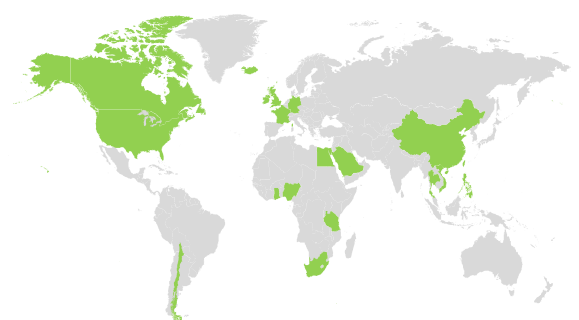
Taithí Iomlán fhoireann bainistíochta EMPower i bhFuinneamh In-athnuaite

700 MW+

Acmhainn Fuinnimh Ghaoithe atá á fhorbairt faoi láthair ag EMPower

5 Mhór-Roinn

Taithí Iomlán Gheografach fhoireann EMPower i bhFuinneamh In-athnuaite



Torann agus Creathadh

Gineann tuirbíní gaoithe torann agus iad ag rothlú chun cumhacht a ghiniúint. Ní tharlaíonn sé seo ach os cionn luas na gaoithe 'gearrtha isteach' agus faoi bhun luas na gaoithe 'scoite amach'. Faoi bhun luas na gaoithe gearrtha isteach níl neart leordhóthanach sa ghaoth chun na lanna a rothlú agus os cionn luas na gaoithe 'scoite amach' múchtar an tuirbín go huathoibríoch chun aon mhífheidhmeanna a chosc.

Tá an luas gaoithe 'gearrtha isteach' ag mol-airde an tuirbín thart ar 3 mhéadar in aghaidh an tsoicind (11 chiliméadar san uair) agus tá luas na gaoithe 'scoite amach' thart ar 25 méadar in aghaidh an tsoicind (90 ciliméadar san uair).

Tagann na príomhfhoinsí torainn ó na lanna rothlach san aer (torann aeraidinimiciúil) agus ó innealra inmheánach, de ghnáth an giarbhosca agus, go pointe níos lú, an gineadóir (torann meicniúil). Tá na lanna deartha go cúramach d'fhonn torann a íoslaghdú agus aistriú cumhachta ón gaoth a bharrfheabhsú.

Má thoilítear leis an tionscadal seo is féidir creathadh a ghiniúint trí ghníomhaíochtaí tógála cosúil le briseadh carraige agus feithiclí earraí troma a rith. Tarlóidh torann tógála le linn tochailte agus bogadh talún, bóithre agus seasaimh chrua a leagan, ábhair a iompar agus na tuirbíní gaoithe a thógáil. Beidh céim na tógála céimnithe agus sealadach. Cuirfear measúnú iomlán ar thorann saolré tionscadail agus ar thionscadal creathadh san áireamh mar chuid den aighneacht phleanála.

Tugtar faoi mheasúnuithe torainn agus tonnchrith do chéimeanna oibríochta, tógála agus díchoimisiúnaithe na forbartha beartaithe.

Tugadh faoi mhonatóireacht ar thorann bonnlíne ag suíomhanna gabhdóra éagsúla a bhain le Limistéar Staidéir feirme gaoithe na Tuláí Móire chun na leibhéal torainn chúlra atá ann cheana féin a bhunú i gcomharsanacht na forbartha beartaithe.

Roghnaíodh na suíomhanna tomhais seo mar go léiríonn siad cuid de na háiteanna is gaire don tionscadal atá beartaithe chomh maith le timpeallachtaí torainn éagsúla a léiriú i gcomharsanacht an Limistéir Staidéir.



Grianghraf de Mhéadar Fuaimleibhéil

Chun bonn eolais a chur faoin measúnú tionchair torainn, rinneadh monatóireacht bonnlíne ar thorann ar an timpeallacht torainn atá ann cheana don tionscadal beartaithe seo thar thréimhse ceithre seachtaine in 2021. Bunaíonn an próiseas seo na leibhéal torainn atá ann cheana féin roimh aon fhorbairt fhéideartha. Déantar teorainneacha cuí ar leibhéal torainn a chinneadh ansin de réir bheartas agus threoir is déanaí an Rialtais.

Féachann na teorainneacha torainn le cothromaíocht a bhaint amach idir na srianta torainn a chuirtear ar fheirm ghaoithe, cosaint áiseanna áitiúla agus na buntáistí náisiúnta agus domhanda a bhaineann le forbairt fuinnimh in-athnuaite. Ansin cuirtear na hastaíochtaí torainn tuartha ón bhfeirm ghaoithe i gcomparáid leis na teorainneacha seo. Dearfar agus oibreofar an fheirm ghaoithe ar bhealach a chinntíonn nach sárófar na teorainneacha forordaithe agus déanfar í a bhailíochtú tuilleadh freisin le suirbhéanna monatóireachta torainn iarthógála má thoilítear leis an tionscadal.

Ithreacha Talún agus Geolaíocht

Is portach den chuid is mó atá i ngeolaíocht limistéir staidéir na dtionscadal, le limistéir d'fhéaraigh ardtailte agus fraochloch sléibhe ann chomh maith. Rinneadh imscrúduithe mionsonraithe lena n-áirítear siúlóidí láithreáin, measúnuithe ar chobhsaíocht móna, tochailtí poll trialach agus poill tolla chun rochtain a fháil ar gheolaíocht an Limistéir Staidéir. De ghnáth is móin iad na hithreacha agus na fo-ithreacha le tillí agus podsail ann chomh maith. Feictear den chuid is mó go bhfuil an gheolaíocht de fhoirmiú adhainte (eibhir) le mion-Grianchloch le feiceáil chomh maith.

Má thoilítear leis an tionscadal seo, beidh gá le fo-ithreacha agus carraig a bhaint chun bunsráiteanna daingne a chruthú d'fhonn bonneagar na feirme gaoithe a thógáil. Cuirfidh tochailt aon bhuncharraige agus foinsí comhiomlána oiriúnacha lasmuigh den láthair ábhar tógála cuí ar fáil do bhóithre rochtana, do bhunáiteanna tuirbíní agus do bhunsraitheanna ginearálta crua. Ní hionann fo-ithreacha agus buncharraig a bhaint agus a athúsáid agus tionchar suntasach a imirt ar gheolaíocht an Limistéir Staidéir. Ní mheastar go mbeidh aon tionchar suntasach ná tionchair charnacha ar an ithir agus ar an timpeallacht gheolaíoch mar thoradh ar an bhfeirm ghaoithe atá beartaithe agus ar an nasc leis an ngréille bhaineann léi.



Bithéagsúlacht

Chomh maith le staidéir deisce agus measúnuithe a rinneadh mar chuid de Thuarascáil an tionscadail ar Mheasúnacht Tionchair Timpeallachta, rinneadh suirbhéanna allamuigh fairsinge thar roinnt blianta freisin. Rinne na suirbhéanna seo catalógú ar na gnáthóga éagsúla, mamaigh, sciatháin leathair, éin chomh maith le héiceolaíocht uisceach ar fud Limistéar Staidéir an tionscadail agus na bealaí gaolmhara ina bhfuil nasc leis an ngréille agus na bealaí seachadta tuirbíní atá beartaithe. Déanfar an poitéinseal le haghaidh éifeachtaí díobhálacha ar an bhflóra agus fána áitiúil sna ceantair seo a fhionnadh agus a dhoiciméadú.

Níl an Limistéar Staidéir ar thionscadail lonnaithe laistigh d'aon láithreán Ainmnithe Eorpach. I measc na ngnáthóg is íogaire atá suite in aice láimhe tá limistéir chosanta agus chaomhantais speisialta Choimpléasc Phortach Loch Coirib agus Chonamara chomh maith le Limistéar Caomhantais Speisialta Shléibhte Mhám Toirc.



Cuimsíonn an Limistéar Staidéir ar thionscadail atá beartaithe meascán de chineálacha gnáthóige le cuid mhaith d'fhánaí íochtaracha agus láir Limistéar Staidéir an tionscadail ina bhfuil gnáthóga tailte portaigh mar shaintréith de chomh maith le fraoch fliuch, fraoch tirim, carraig shiliceach agus mósáic de na gnáthóga thuas in áiteanna. Tá innilt caorach forleathan agus tá an déine innilte éagsúil laistigh den Limistéar Staidéir foriomlán.

Tá speicis éan a fhaightear i bpurláin níos leithne Limistéar Staidéir an tionscadail comónta i ngnáthóg portaigh oscailte agus plandáil buaircíneach lena n-áirítear an broigheall, an mallard, an faoileán bán, cromán na gcearc, an faoileán scadán, an merliún, an sciotaire agus an pocaire gaoithe. Bheadh na speicis seo ar chuid de leasanna cáilitheacha na Limistéar faoi Chosaint Speisialta in aice láimhe freisin.



Ag breathnú soir ar limistéar staidéir thionscadail na Tuláí Móire ó na Doirí Beaga



Hidreolaíocht agus Hidrigeolaíocht

Tá feirm ghaoithe bheartaithe na Tuláí Móire suite laistigh de Dhobharcheantar na Coiribe i Limistéar Hidriméadrach 30, de Chóras Líonra Abhainn na hÉireann agus laistigh de 10 fo-Abhantrach Joyce mar a shainmhínítear sa Chreat-Treoir Uisce. Is í Abhainn Bhuí an ghné mhór uisce dromchla a aithníodh gar don tionscadal atá beartaithe agus ritheann sí siar ó dheas. Ba é an Stádas monatóireachta EPA is déanaí don Abhainn Bhuí ná "Go Maith" (2018).

Tá aibhneacha agus srutháin níos lú suite ar fud Limistéar Staidéir an tionscadail atá beartaithe agus tá gach ceann acu ceangailte go hidrálach le Loch Coirib sa deireadh. Tá go leor draenacha saorga agus nádúrtha suite laistigh den Limistéar Staidéir. Níl loch ná bogach ar bith suite laistigh de theorainn an tionscadail agus is loch beag gan ainm atá suite 450m siar ó theorainn an tionscadail i mbaile fearainn na nDoirí Beaga an ceann is gaire.

Níl an tionscadal beartaithe suite laistigh d'aon limistéir atá sainainmnithe ó thaobh an chomhshaoil de ná laistigh d'aon limistéir cosanta foinse screamhuisce. Is féidir screamhuisce laistigh den teorainn forbartha atá beartaithe a aicmiú mar screamhuisce a bhfuil íogaireacht ard go measartha ag baint leis mar gheall ar charraig nó carstach a bheith ar an dromchla nó in aice leis i roinnt áiteanna. Tá an tobar screamhuisce mapáilte is gaire thart ar 10 gciliméadar soir ó dheas ó Limistéar Staidéir an Tionscadail. Úsáidfear bainistíocht draenála chun uisce draenála a rialú le linn aon tógála beartaithe, ag cinntiú go leanfaidh rith chun srutha dromchla ó aon limistéir fhorbartha den tionscadal beartaithe de bheith ar chaighdeán maith gan aon riosca tuile don suíomh íosghrádaithe. Cuirfear clár monatóireachta uisce dromchla i bhfeidhm le linn chéim thógála an tionscadail seo má thugtar cead pleanála dó. Bunaithe ar na bearta maolaithe atá beartaithe, níl aon fhéidearthacht ann go mbeidh tionchar suntasach ar an hidreolaíocht agus ar screamhuisce mar thoradh ar thionscadal feirme gaoithe na Tuláí Móire atá beartaithe.

Ω Daonra agus Sláinte an Duine

Déantar scrúdú sna measúnuithe tionscadail ar na tionchair a d'fhéadfadh a bheith ag an tionscadal beartaithe seo (tairbheach agus díobhálach araon) agus ar aon éifeachtaí féideartha folláine agus núise a d'fhéadfadh a bheith ag an bpobal áitiúil agus réigiúnach. Déanfar torthaí an mheasúnaithe seo a dhoiciméadú mar chuid den Tuarascáil ar Mheasúnacht Tionchair Timpeallachta a bheidh ag gabháil leis an aighneacht phleanála. I measc na bpríomh-shaincheisteanna a scrúdófar tá:

- Treochtaí Daonra;
- Socheacnamaíocht, Fostaíocht agus Gníomhaíocht Eacnamaíoch;
- Úsáid talún atá ann cheana;
- Áineas, Áiseanna agus Turasóireacht;
- Sláinte agus Sábháilteacht an Duine;
- Bonneagar Acmhainní In-athnuaite, Neamh-Inathnuaite agus Fóntais;
- Astaíochtaí deannaigh ó ghníomhaíochtaí tógála;
- Astaíochtaí torainn le linn gníomhaíochtaí agus oibriú tógála;
- Sábháilteacht an phobail;
- Tionchair Fhísiúla le linn na hoibríochta;
- Caochaíl scáileanna le linn oibriú;
- Núis tráchta le linn na tógála;
- Tionchair turasóireachta agus áineasa.



Ag breathnú soir ó thuaidh ar limistéar staidéir thionscadal na Tulaí Móire ó gar do Loch Lorgan

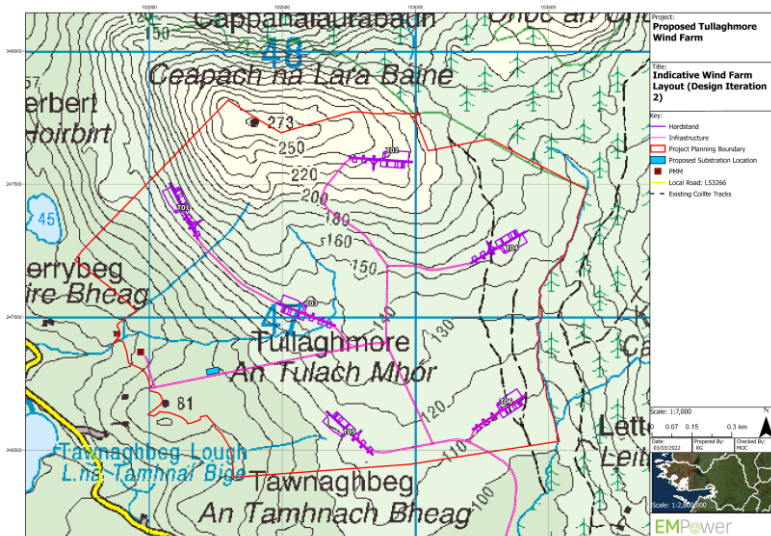
An Tionscadal Beartaithe – Atriall Dearaidh 2

I Nuachtlitir tionscadail mhí na Nollag 2021 agus seimineár gréasáin ar líne tugadh mionsonraí ar an gcéad Atriall Dearaidh don tionscadal beartaithe seo. Rinne an fhoireann dearaidh an leagan amach sin a bheachtú tuilleadh agus cuirtea Atriall Dearaidh a dó an tionscadail i láthair sa Nuachtlitir seo. Déanfar leagan amach an tionscadail seo a bheachtú tuilleadh sula gcuirfead dearadh deiridh faoi bhráid an údaráis toilithe i bhfoirm iarratais phleanála.

Tá tionscadal beartaithe na Tulaí Móire ag lorg Cead Pleanála faoi láthair chun 6 thuirbín gaoithe a thógáil, crann meitéareolaíoch buan, fostáisiún 38kV ar an láthair agus gach obair choimhdeach.

Ag céim Atriall Dearaidh 2 seo tá na príomhchodanna seo a leanas sa tionscadal atá beartaithe:

- Tógáil 6 uimh. 6.2 Tuirbíní gaoithe Meigeavata le hairde iomlán ón talamh go bior na lainne de 185m agus airde moil de 104m;
- Bóithre rochtana tionscadail, limistéir a bhfuil an craein acu agus bunsraitheanna tuirbíní a thógáil;
- Feabhas a chur ar bhealach isteach reatha an tionscadail le rochtain ar an N59;
- Tógáil comhshuíomh tógála sealadach le hoifigí láithreáin sealadacha gaolmhara, limistéir pháirceála agus fálú slándála;
- Suiteáil crann meitéareolaíochta buan amháin;
- Rianta/bóithre rochtana inmheánacha nua a thógáil agus rianta atá ann cheana a uasghrádú lena n-áirítear bána a rith agus gach draenáil ghaolmhar;
- Líonra draenála tionscadail a fhorbairt;
- Tógáil fostáisiún buan 38kV amháin;
- Gach cáblú leictreach agus cumarsáide faoi thalamh a bhaineann leis a nascann na tuirbíní gaoithe leis an bhfostáisiún feirme gaoithe;
- An fheirm ghaoithe a nascadh leis an eangach leictreachais náisiúnta, a bheidh trí nasc cábla faoi thalamh 38kV thart ar 18km ar fhad le Fostáisiún reatha ESB Screebe 110 kV;
- Tá breithniú á dhéanamh ar chead pleanála 10 mbliana agus ar shaol oibriúcháin 35 bliain ón dáta a coimisiúnaíodh an fheirm ghaoithe ar fad.



- 6 Thuirbín Gaoithe
- Airde an Bheara 185m, Airde an Mhoil 104m
- 37.2 MW+
- Fostáisiún 38KV ar an láthair
- Rochtain ón N59
- Roghanna nasctha greille ag Screebe
- Cumhacht ghlan do bhreis agus 21,900 Teach Éireannach

Tá leagan amach an tionscadail atá beartaithe á dhearadh chun na héifeachtaí comhshaoil a d'fhéadfadh a bheith ag an bhfeirm ghaoithe a íoslághdú agus uastoradh fuinnimh ó acmhainn ghaoithe na suíomhanna á húsáid ag an am céanna. Agus an leagan amach á dhearadh cloíodh nuair ab fhéidir leis na srianta agus na maoláin seo a leanas:

- fad 50 méadar ar a laghad go sruthchúrsaí;
- fad 20 méadar ar a laghad go dtí draenacha talún;
- fad 100 méadar ar a laghad chuig séadchomharthaí agus struchtúir seandálaíochta;
- fad 740 méadar ar a laghad ó thuirbíní go tithe áirithe;
- fánaí talún níos mó ná thart ar 10 - 14% a sheachaint;
- bonneagar teileachumarsáide atá ann cheana a sheachaint;
- línte cumhachta lasnairde atá ann cheana ó dheas ó Limistéar Staidéir an tionscadail ina gcuirtear maolán 500 méadar i bhfeidhm;
- gnáthóga fíoríogaire a sheachaint e.g. bratphortach.

Project:
Proposed Tullaghmore
Wind Farm

Title:
Indicative Wind Farm
Layout (Design Iteration
2)

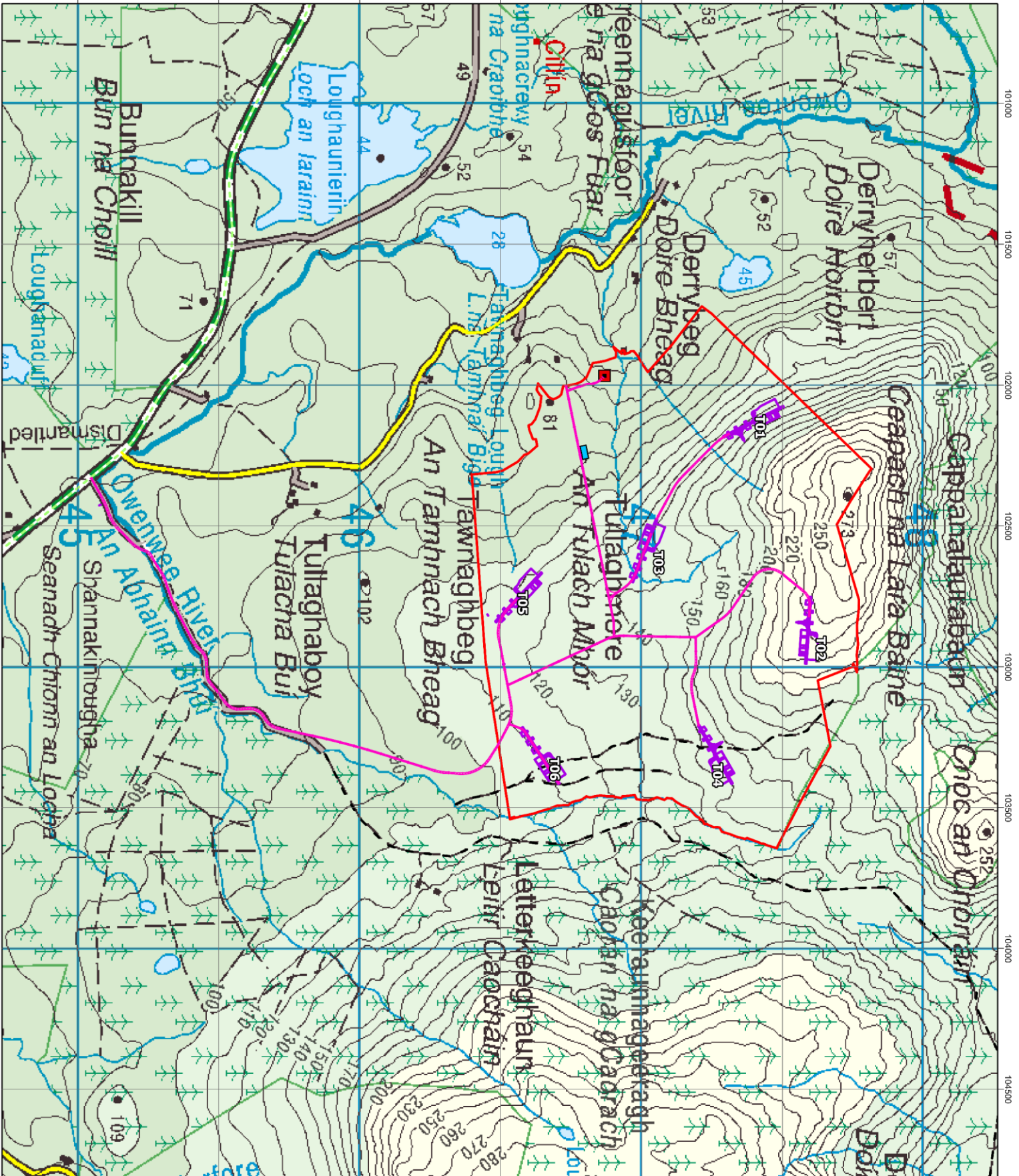
- Key:**
- Hardstand
 - Infrastructure
 - Project Planning Boundary
 - Proposed Substation Location
 - PPM
 - Local Road: L53266
 - National Road: N59
 - Existing Collie Tracks

Scale: 1:12,500

0 0.13 0.25 0.5 km

N

Date: 03/03/2022
Prepared By: RG
Checked By: WOC



Sceideal an Tionscadail Atá Beartaithe

Sceideal Beartaithe na Tulai Móire	2019				2020				2021				2022				2023				2024				2025				2026				2027			
	R1	R2	R3	R4	R1	R2	R3	R4	R1	R2	R3	R4	R1	R2	R3	R4	R1	R2	R3	R4	R1	R2	R3	R4	R1	R2	R3	R4	R1	R2	R3	R4	R1	R2	R3	R4
Staidéar Éaneolaíochta																																				
Tomhas Gaoithe (Crann Met)																																				
Comhairliúchán le Páirtithe Leasmhara																																				
Aighneacht Pleanála & Breithniú																																				
Feidhmchlár Nascadh leis an nGreille																																				
Dearadh Tionscadail Mionsonraithe																																				
Tógáil an Tionscadail																																				
Tionscadal Oibríochtúil																																				

Nóta: Is ionann R1, R2, R3 agus R4 sa sceideal thuas agus ráithí bliantúla. Mar shampla, is ionann R1 agus an chéad ráithe den bhliain sin

Sochar Pobail

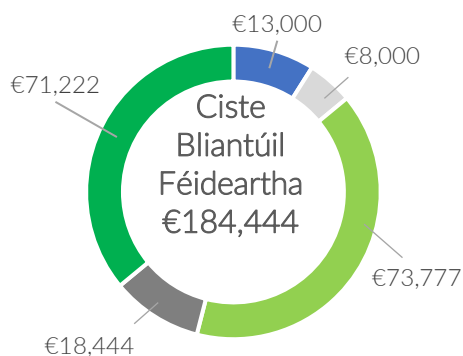
Má thoilítear é, beidh infheistíocht thart ar €39.6 milliún euro ag teastáil ó Fheirm Ghaoithe na Tulai Móire atá beartaithe agus cuirfidh sé bonneagar inbhuanaithe ísealcharbóin giniúna fuinnimh ar fáil chun freastal ar an éileamh atá ag méadú in Éirinn. I measc na mbuntáistí forbartha don phobal áitiúil bheadh infheistíocht shuntasach i mbonneagar áitiúil agus i gcórais leictreacha, cruthú post áitiúil, agus ranniócaíocht de thart ar €10.4 milliún¹ i rátaí Chomhairle Chontae na Gaillimhe thar shaolré an tionscadail.

Má thoilítear é, cuirfidh feirm ghaoithe na Tulai Móire ciste pobail ar fáil freisin arna ríomh de réir Théarmaí agus Choinníollacha na Scéime Tacaíochta leictreachais in-athnuaithe (RESS) ag €2 in aghaidh na huair meigeavata leictreachais arna tháirgeadh ag an tionscadal. Tá sé seo le cur ar fáil don phobal áitiúil ar feadh thréimhse an RESS (15 bliana). Is é 28.3% meánfhachtóir acmhainne na dtionscadal fuinnimh ghaoithe in Éirinn (SEAI, 2019). Ag glacadh leis an éifeachtúlacht seo, agus acmhainn mheasta tionscadail de 37.2 Meigeavata, b'ionann an ciste sochair pobail agus €184,444 ar an meán in aghaidh na bliana. Athróidh an ciste iarbhir thart ar an meán seo ó bhliain go bliain, ag brath ar dhálaí gaoithe gach bliana. Tugann tomhais ghaoithe sa Limistéar Staidéir le fios go bhféadfadh tionscadal beartaithe na Tulai Móire a bheith in ann fachtóir coinneála os cionn an mheáin a bhaint amach.

Tá sé beartaithe an ciste seo a roinnt de réir an léirithe thíos. Cuirfear íocaíocht íosta bhliantúil €1,000 ar fáil do gach teaghlach laistigh de 1 chiliméadar ó aon tuirbín gaoithe atá beartaithe don Tulach Mhór. Cuirfear íocaíocht íosta bhliantúil €500 ar fáil do gach teaghlach atá suite idir 1 chiliméadar agus 2 chiliméadar d'aon suíomh tuirbín deiridh. Socrófar na híocaíochtaí seo agus ní athróidh siad. Leithdháilfear 40% den chiste, arb ionann é agus thart ar €73,777 in aghaidh na bliana, ar fhiontair phobail neamhbhrabúis, le béim ar thionscnaimh ísealcharbóin. Beidh an chuid eile den chiste dírithe ar chlubanna áitiúla, ar chumainn agus ar thionscnaimh eile.

Creideann EMPower go láidir gur cheart go mbainfeadh na pobail ina molaimid ár dtionscadail an leas is mó as aon chiste gaolmhar. Fáiltimid roimh aon mholtaí ón bpobal maidir leis an mbealach is fearr a bhféadfaí an ciste seo a leithdháileadh nó smaointe do thionscadail áitiúla oiriúnacha a bhféadfaí tacú leo faoin tionscnamh seo.

Leithdháileadh Chiste Pobail Táscach na Tulai Móire



- Comhchiste do Theaghlaigh fad <1km
- Comhchiste do Theaghlaigh fad >1km, <2km
- Fiontair phobail neamhbhrabúis
- Riarachán ciste
- Tionscnaimh, clubanna agus cumainn áitiúla

63

Post díreach i gcéim na tógála

15

Phost ardoilte thar shaolré an tionscadail

€ 39.6 milliún

Infheistíocht i mbonneagar na hÉireann

€ 2.7 milliún

Ranniócaíocht lomlán Chiste an Chomhphobail

€ 10.4 milliún¹

Neas-ranniócaíocht Rátaí Chomhairle Contae



Measúnú Tírdhreacha agus Súl

Déanann an measúnú ar ghnéithe Tírdhreacha agus Súl an tionscadail bheartaithe seo measúnú ar éifeachtaí éagsúla an tionscadail ar an tírdhreach mar acmhainn agus freisin ar chreatlach agus ar charachtar an tírdhreacha atá ann cheana féin. Baineann measúnú ar éifeachtaí amhairc leis an athrú ar thuairimí agus ar thaitneamhacht amhairc a bhíonn ag grúpaí daoine. Tá Measúnú ar Nádúr an Tírdhreacha ionchorpraithe i bPlean Forbartha Chontae na Gaillimhe agus breithneofar i Measúnú Tionchair Súl an tionscadail radhairc agus bealaí radhairc ainmnithe in aice láimhe, chomh maith le bealaí ábhartha áiseanna/áineasa (e.g. Slí an Atlantaigh Fhiáin).

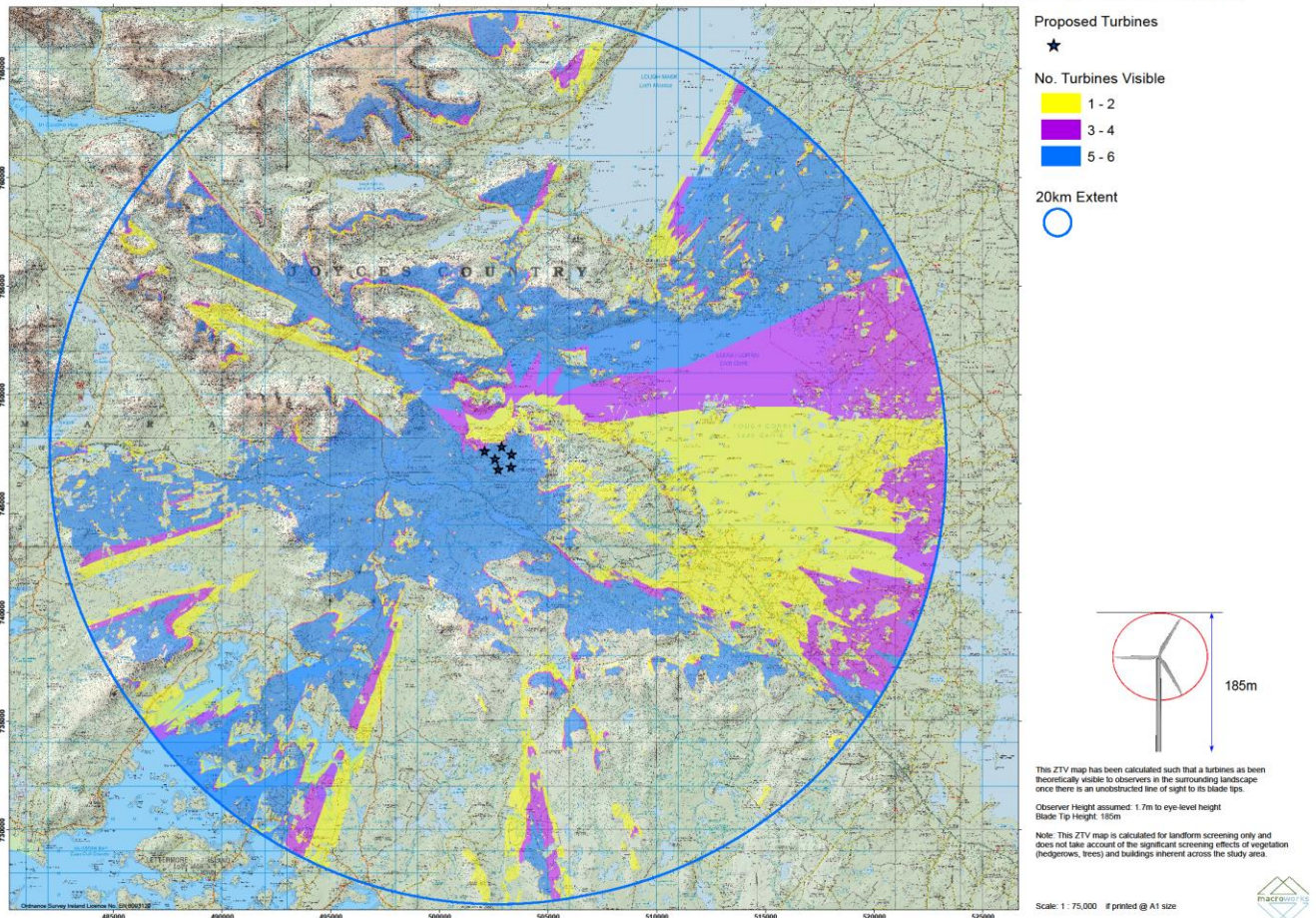
Chomh maith le Plean Forbartha Chontae na Gaillimhe, déanfaidh an Measúnú Tírdhreacha agus Súl an tionscadal a mheas i gcomhthéacs na dTreoirínte maidir le Fuinneamh Gaoithe a Fhorbairt. Tá limistéar an tionscadail le fáil laistigh de chineál tírdhreacha is mó atá comhsheasmhach leis an tírdhreach 'Slabh Mhóinteach' agus gnéithe den 'Talamh feirme Chnocach agus Réidh' agus 'Tírdhreach Imeach Idirthréimhseach' sa Limistéar Staidéir níos leithne. De réir na dtreoirínte thuasluaite, is é 20 ciliméadar an Limistéar Staidéir níos leithne cuí don tionscadal beartaithe seo. Roghnaítear dearccháí ábhartha don mheasúnú tionchair súl ó na catagóirí seo a leanas timpeall limistéar staidéir an tionscadail atá beartaithe amach go fad 20 ciliméadar:

- Radhairc Áite Sainainmnithe;
- Tuairimí pobail áitiúla;
- Ionaid Daonra;
- Príomhbhealach;
- Gnéithe Turasóireachta, Oidhreachta agus Áineasa.

Roghnaítear na radhaircphointí trí úsáid a bhaint as próiseas "Crios Léargais Theoiriciúil" (ZTV) a aithníonn limistéir den tírdhreach máguaird ina bhfuil an fhéidearthacht ann go mbeidh an tionscadal beartaithe le feiceáil ón áit sin má thógtar é. Glactar leis sa mheasúnú ZTV nach bhfuil aon ghnéithe cosúil le crainn, fála, foirgnimh srl sa tírdhreach atá ann cheana d'fhonn glacadh leis go bhfuil na radharcanna is iomláine ó gach dearcadh indéanta. Tugtar faoi obair allamuigh ansin chun grianghraf a thógáil den tírdhreach atá ann cheana féin ó na pointí radhairc roghnaithe. Ina dhiaidh sin tá an tionscadal, mar a d'fhéachfadh sé dá dtógfaí é, forshuite ar ghrianghrafadóireacht na hoibre allamuigh chun an radharc iarbhír a léiriú.

Léarscáil Crios Léargais Theoiriciúil (ZTV)

ZTV (Zone of Theoretical Visibility) indicating the areas that have a potential view of Tullaghmore Wind Farm turbines (185m Blade Height)





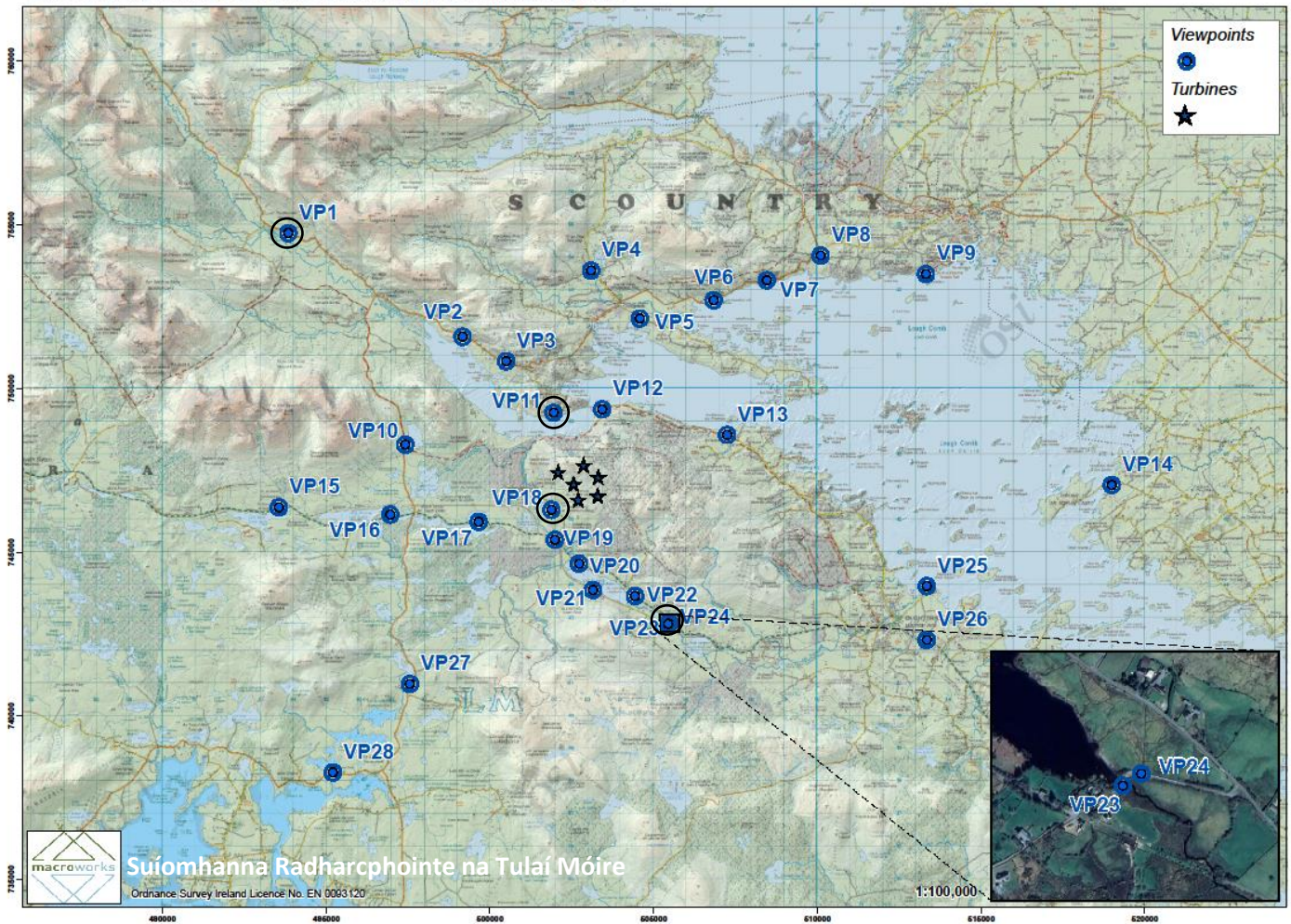
Fóta-Mhontáis ina léirítear an Dearadh Deiridh

Aithnítear leis an bpróiseas chun montáistí grianghraf a chruthú tionchar súl an tionscadail bheartaithe seo trí na tuirbíní oibríochta atá beartaithe a insamhail in situ. Do thionscadal beartaithe na Tulaí Móire, tá 28 láthair radharcphointe roghnaithe againn timpeall limistéar staidéir an tionscadail atá beartaithe.

Úsáidtear na léaráidí seo chun bonn eolais a chur faoin dearadh deiridh agus faoin roghnú tuirbíní. Aibhsítear gach ceann de na 28 pointe radhairc sa léaráid thíos agus tá na sé shuíomh tuirbín beartaithe aitheanta sa lár.

Cuirfead gach pointe radhairc ar fáil ar ár Seomra Comhairliúcháin Pobail tiomnaithe do dhaoine den phobal le breathnú orthu ina n-íomláine. Chun críocha na Nuachtlitreach seo taispeántar radharcphointe 1, radharcphointe 11, radharcphointe 18 agus radharcphointe 23 níos faide síos agus cuirtear ciorcal timpeall orthu freisin i Léarscáil Suímh Radharcphointe na Tulaí Móire mar eolas.

LVIA viewpoint locations selected for the Tullaghmore Wind Farm project



Radharcphointe 1

Breathnaíonn an léiriú thíos ó radharcphointe 1 den dearadh beartaithe soir ó dheas, ón R336 Bóthar Mhám go bóthar Leenaun, ag na tuirbíní beartaithe mar a shuífidís sa tírdhreach.





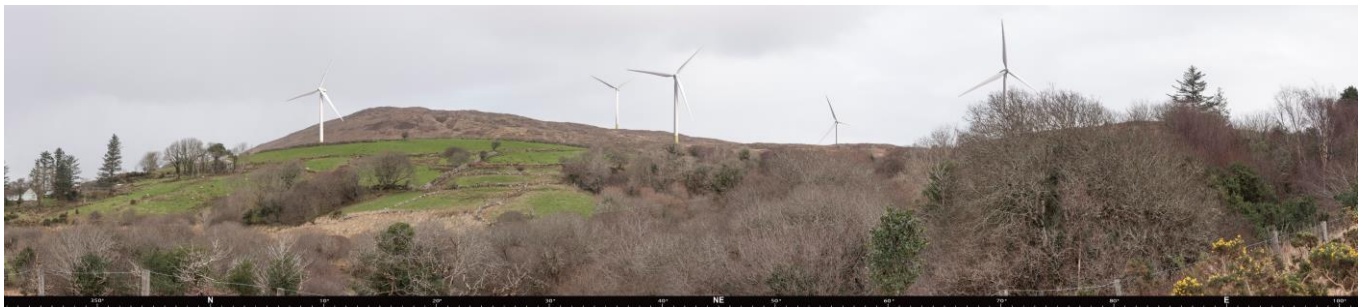
Radharcphointe 11

An léiriú thíos ó radharcphointe 11 den dearadh beartaithe ag féachaint ó dheas ar na tuirbíní beartaithe mar a shuífidís sa tírdhreach ó cheantar ginearálta Dhroim Snámha,



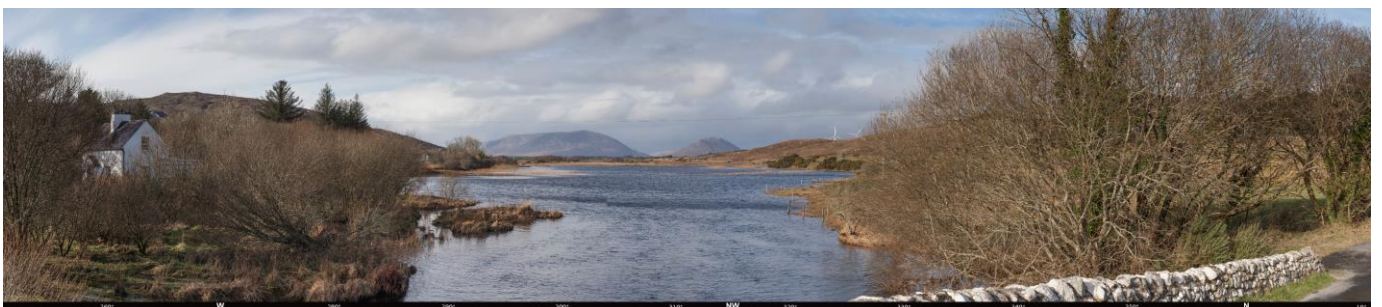
Radharcphointe 18

Breathnaíonn an léiriú thíos ó radharcphointe 18 den dearadh beartaithe soir ó thuaidh, ó bhóthar L53266 na nDoirí Beaga, ag na tuirbíní beartaithe mar a shuífidís sa tírdhreach.



Radharcphointe 23

Breathnaíonn an léiriú thíos ó radharcphointe 23 den dearadh beartaithe siar ó thuaidh ar na tuirbíní atá beartaithe a shuífidís sa tírdhreach ó bhóthar Leam L5328, Droichead Quiet Man.





Déan teagmháil linn

Fáiltimid roimh chomhrá, rannpháirtíocht agus idirghníomhaíocht leat maidir le gné ar bith den chaoi a bhfuilimid ag cur togra thionscadal na Tulaí Móire chun cinn. Más mian leat comhrá a dhéanamh faoin tionscadal beartaithe seo déan teagmháil linn trí aon cheann de na modhanna thíos nó freastal ar an oíche eolais phoiblí atá sonraithe thíos freisin.

Suíomh Gréasáin : www.tullaghmorewindfarm.ie

Ríomhphost: tullaghmore@emp.group

Fón: 01 588 0178

Scríobh : EMPower, 2 Dublin Landings, Cé an Phoirt Thuaidh, An Duga Thuaidh, Baile Átha Cliath 1

Imeacht Comhairliúcháin Tionscadail na Tulaí Móire:

Reáchtáilfaidh foireann an tionscadail tráthnóna eolais tionscadail in Óstán na Peacockes ag an Teach Dóite ar an 31/03/2022 áit ar féidir leat bualadh isteach ag am ar bith idir 4pm agus 7.30pm chun tionscadal feirme gaoithe na Tulaí Móire atá beartaithe a phlé le baill den fhoireann dearaidh agus féachaint ar an bhfaisnéis tionscadail is déanaí

